

平成27年度

幼稚園生活のしおり



学校法人裕学園 谷戸幼稚園

はじめに

お子さんが園生活の日々を安心して送れるように、ご家庭での心がけや園の習慣、準備していただきたいことなどを列記致しました。ひとつひとつ丁寧に読みになって、毎日楽しく登園できるようにご配慮下さい。

また、園の習慣は年間を通して共通する事柄ですので、このしおりは保管し、時々読み返してご確認下さい。

<目次>

- ◆毎日を楽しく過ごすために ……………P 2
- ◆保育時間 ……………P 3
- ◆年間の主要行事と休園日
- ◆登降園について ……………P 4
- ◆健康管理について ……………P 6
- ◆欠席、出席停止、早退について
- ◆ご家庭との連絡について ……………P 7
- ◆重大災害時の対応について ……………P 8
- ◆服装について ……………P 9
- ◆年少組の服装について ……………P 10
- ◆新学期用品について ……………P 11
- ◆ご用意いただく用品について ……………P 12
- ◆名前と目印 ……………P 15
- ◆保育行事のお手伝いについて ……………P 16
- ◆うさぎぐみ（延長保育）について ……………P 17
- ◆給食について ……………P 18
- ◆諸費用の納入について ……………P 19
- ◆制服、新学期用品の注文、購入について…P 20
- ◆プレ幼稚園デーについて ……………P 21
- ◆入園式について
- ◆入園・進級写真について
- ◆入園当初の保育時間について ……………P 22
- ◆提出書類について

◆毎日を楽しく過ごすために

「ねえ、見てて！」…子どもたちは必ず振り返って、自分のことを見てくれているか確認します。その時のおうちの方の笑顔に安心して、色々やってみようとしています。大人のこともよく見ています。大人の振る舞いをまねて、気持ちよさを実感していきます。

- ◎ 自分に向けてかけられた言葉には、何らかの応答をするものです。生活の中の様々なあいさつを、保護者の方から進んで声を出していきましょう。

「あのね・・・。」……話したいことがあると、自分の知っている限りの言葉で思いを伝えようとします。思いをしっかり聞いてあげましょう。伝わったことが自信になり、人の話もしっかり聞く子になります。

- ◎ 嬉しいことも悲しいことも真っ先に伝えたいのがおうちの方への「あのね。」です。少しの間手をとめて「あのね。」の先を聞いてあげましょう。

「できたよ。」……食べることも、トイレに行くことも、着替えることも、自分でやってみるのが子どもです。みんな自分のことだから「自分で！」という気持ちは持っています。「できたよ。」の言葉を「できたね。」と受け止めてあげましょう。

- ◎ 見ている側はおぼつかない子どもの動きに、手や口を出したくなります。そこで“待つこと”が大切です。一つの例は着替え。デザインよりも着脱しやすいサイズに合ったものを選んであげましょう。

「もう一回！」……自分でできたことに自信を持つと楽しいと感じます。そして、何度も何度も繰り返し試してみても自分のものにします。子どものやる気を支えていきましょう。

- ◎ 今していることは、次にその行為をする時の手がかりになっています。「失敗は成功のもと」の心持ちで見守っていきましょう。

最後に…

園生活は子どもにも親としても初めての経験です。わからないこと、心配なことは、いつでも気軽に話してください。伝え合うことが、子どもたちの安定した生活につながります。

～子どもたちの成長を一步一步

あせらずに、急がずに、支えていきましょう～

◆保育時間

原則として 月、火、木、金曜日は、午前8時40分から午後2時まで、
水曜日は、午前8時40分から午後1時までです。

※長期休みの前後や行事の関係などで、保育時間が変更になる場合があります。
その都度お知らせいたしますので、お間違えのないようにお願いします。

◆年間の主要行事と休園日

<主な行事>

1 学期		2 学期		3 学期	
4月	進級式 *	8月	始業の会	1月	始業式
	入園式 *		保育参加週間		どんど焼き・鏡開き
	保護者会	9月	保育懇談会		とん汁・みそ汁作り
5月	こいのぼり大会		小さい子とあそぼう	2月	豆まき
	保育懇談会	10月	うんどうまつり *		立春・お茶会 (年長)
	内科検診		秋の遠足 (年中・少)		おでかけ (年長)
	春の遠足		市民文化祭 (年長)		生活の中の造形展
6月	個人面談	11月	芋掘り	3月	個人面談
	歯科検診	12月	劇あそびの会		保育懇談会
	家族であそぼう		保育懇談会		ひなまつり
	緊急降園 (訓練)		おもちつき		親子お弁当会 (年少・中)
	ゆたかまつり		(クリスマスチャリティーコンサート)		会食会 (年長)
	7月		お泊まり会 (年長) *		終業式
終業の会			卒園式		

※毎月の行事 誕生会・避難訓練

★ *印の行事は記念写真を撮影します。

写真代金はその都度雑費袋で集金します。

★ 他に年長児は2枚組の卒園記念写真があります。

<休園日>

・休園日は土曜日、日曜日、国民の祝日、創立を祝う日、その他園が定める日です。

- ・夏休み……………7月下旬～8月下旬
- ・冬休み……………12月下旬～1月上旬
- ・春休み……………3月下旬～4月上旬

◆登降園について

登降園時については交通事故や迷子などが無いよう、格段の注意を払うところです。どうぞ、保護者の皆様のご協力をいただけますよう、よろしくお願いいたします。

◆徒歩、自転車での登降園について

正門前は往來の車や歩行者の迷惑にならないよう、また危険のないようご注意ください。

＜登園＞

- ・登園時間は午前8時40分から9時15分までをお願いします。
- ・必ず園庭側正門まで送ってきて下さい。
- ・門が閉まっている場合はインターフォンで職員を呼んでください。
- ・傘やレインコート、コートや手袋などの防寒具は保護者の方がお持ち帰り下さい。

＜降園＞

- ・降園時間は、月・火・木・金曜日は午後2時、水曜日は午後1時です。
 - ・園庭で年中一年少一年長の順に担任から保護者の方にお渡しします。引き渡しの時間を見計らってご来園下さい。
 - ・正門を出る時は、必ずお子さんと手をつないで下さい。
 - ・担任にお話のある方は、クラス全員の引き渡しが終わってからお願いします。
 - ・引き渡し後、園庭に残って遊ぶことはできません。速やかに降園してください。
 - ・雨や雪の日は、登降園とも保護者の方が昇降口の前まで送り迎えをして下さい。
 - ・日常のお迎えをされている保護者以外の方が引き取りにいらっしゃる場合、どなたかのお母様が一緒に連れて帰る場合は、予めお電話にて保護者の方にご連絡下さい。
- *本人の態度に不安のある場合は、確認を取らせていただく場合があります。
- ・お迎えは、保護者もしくはそれに代わる方をお願いします。小学生以下のご兄弟姉妹は保護者とは認めません。

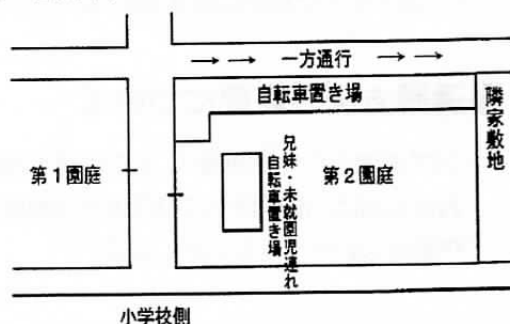
◆自転車は指示表に従って自転車置き場に止めてください。

※登園時は、第2園庭内には置けません。外側の自転車置き場をご利用下さい。

※お迎えの際、未就園児をお連れの方、兄弟

姉妹通園の方は、第2園庭をご利用下さい。

※お帰りの時間帯は自転車置き場前の用水路が混雑致します。右記図のように、事故防止のため一方通行とさせていただきます。また、隣家の敷地に入らないよう駐輪して下さい。



◆ 自動車での来園、送り迎えはご遠慮下さい ◆

園には駐車スペースがありません。自動車での来園、送り迎えはご遠慮下さい。園外での保護者の方の行為は幼稚園が直接関わることはありませんので、「自動車での通園は禁止」と言うことはできません。

しかし一部の方のマナー違反の行為によって、近隣からは苦情がたびたび寄せられ、結果として幼稚園の子ども達全体に対するご近所の心象を害してしまうことは、日々の保育や行事などに対する地域のご理解、ご協力をも失ってしまいます。

また、幼稚園として最も心配なことは、路上駐車が自動車の通行を妨げるだけでなく、ルールを守って徒歩や自転車で登降園されている方にとって大変危険な状態を作り出すことです。

自動車での来園、送り迎えはご遠慮下さいますよう、重ねてお願いいたします。

◆バス登降園について

- ・時刻表に従い、停留所まで送り迎えをして下さい。
- ・道路の事情により多少時間の前後する場合があります。停留所には早めに出て下さい。
- ・朝は「おはようございます」帰りは「さようなら」と、元気よく挨拶しましょう。
- ・幼稚園に連絡事項がある場合は、基本的に電話連絡か、電話ができない場合は簡単なメモにてお渡し下さい。

〈登園〉

- ・必ずバスの到着まで付き添って、乗車を確認して下さい。
- ・欠席や変更等でバスに乗らない場合は、バスが園を発車する5分前までにご連絡下さい。
(1番バスの方は、8時10分までに留守番電話でお伝え下さい。)
- ・傘やコートなどの雨具や手袋、防寒具などはバスに乗車する際に引き取って下さい。

〈降園〉

- ・お迎えの方がいらっしゃらない場合は、園まで連れて帰ります。
- ・園へ直接お迎えにいらっしゃる場合は、降園時間30分前までにご連絡下さい。
- ・お迎えをどなたかに託す場合は、必ず園までご連絡下さい。

◆通園方法の変更について

- ・バス通園から徒歩通園へ、または徒歩通園からバス通園への変更は、学期単位でお受けします。お申し出は、前学期中に担任または職員室までお願いいたします。また、毎学期に確認を行い、バス代納付のお知らせをいたします。

幼稚園は、お子さんにとって、最初の社会生活の場となります。集団生活のルールについては、保護者の方が率先して範をお示しいただくことが、お子さんにとっても大切なことです。ご協力をお願いします。

◆健康管理について

健康管理にご注意下さい

幼稚園は、幼稚園の環境やお友だちから新しい刺激を受けて思い切り遊びまわるところです。心身ともに健康でなければ、子どもは幼稚園生活を楽しめません。健康管理については各ご家庭で充分ご留意下さい。

無理な登園はやめましょう

具合の悪いときに無理に登園させると、病気を長引かせたり、悪化させる結果になりかねませんので、お子さんの様子に注意して判断してあげて下さい。

病気の場合の幼稚園の対処

原則として、具合が悪いときは直ちにご家庭にお返しします。緊急の場合を除いて病院へ連れて行く等の対処は致しません。

薬の取り扱いについて

法律の定めにより幼稚園で薬をお預かりすることはできません。但し、塗り薬に関しては、塗らないと快適に過ごせない場合はご相談いただき判断をしたいと思えます。またお子さんに持たせることもご遠慮下さい。病気の際はおうちでゆっくりして早く治すことが最善です。どうしても登園する場合は、その旨をお医者さんにお話して、在園時間に服用する必要があるように、例えば1日2回服用の薬を処方してもらおうようにして下さい。

アレルギーについて

アレルギーをお持ちの方は園籍簿に詳しくご記入下さい。4月に園籍簿とは別にアレルギーに関するアンケートをお配り致しますのでご協力下さい。

◆欠席、出席停止、早退について

<欠席について>

- * 欠席する場合は午前9時15分までに、電話で連絡して下さい。
(クラス、名前、欠席理由、バス・給食の有無を明確にお伝え下さい。)
- * 職員不在の時間帯と休日、夜間も留守番電話でお受けします。
- * 欠席でバスに乗らない場合は園を発車する5分前までにご連絡下さい。
※保育時間中、担任の呼び出しは出来ませんのでご了承下さい。

<忌引きについて>

- * 近親の方のご不幸に伴う欠席は忌引きとし、欠席日数に参入しません。
欠席連絡の際に、その旨お申し出下さい。

<早退について>

- * 早退する場合は電話連絡でお知らせ下さい。

<出席停止について>

- * 下記の伝染性疾患にかかった場合、出席停止となり、完治したという医師の証明書が必要です。
(幼稚園用治癒証明書用紙(別紙)をお使い下さい。ホームページもご利用できます。)
- ・百日咳・麻疹(はしか)・流行性耳下腺炎(おたふくかぜ)・水痘(みずぼうそう)
- ・風疹(三日ばしか)・咽頭結膜熱(プール熱)・急性灰白髄炎(ポリオ)・溶連菌感染症
- ・インフルエンザ・流行性角結膜炎・急性出血性結膜炎(アポロ病)・ヘルパンギーナ
- ・RSウイルス・手足口病・ウイルス性肝炎・マイコプラズマ肺炎・流行性嘔吐下痢症・感染性胃腸炎・伝染性紅斑(りんご病)・その他の法定伝染病

◆とびひ・水イボ・頭ジラミについて

とびひ、水イボは公的な基準では出席に支障のある病気とはされていませんが、幼稚園の生活は他のお子さんとの接触も多く、また最近ではアトピー性皮膚炎など皮膚の弱い子が多い為、感染してしまう可能性があります。また、頭ジラミは、一度寄生されると退治に時間がかかり、とてもやっかいな物です。

- ・早期診断、治療をお願いします。
- ・他のお子さんに感染しないように出欠の判断は慎重をお願いします。
- ・これらの症状で欠席の場合、医師の判断にかかわらず保護者の申し出により出席停止（欠席日数に算入しない）といたします。
- ・出席停止とした場合も治癒証明書は必要ありません。
- ・とびひ、水イボの発症部位が広範、重篤な場合、ご家庭で頭ジラミの駆除を適切に行っていない場合は、幼稚園独自の判断で出席をお断りします。

※頭ジラミとは・・・ 頭髪に寄生するシラミで、体長は2～3ミリ。灰色から褐色で黒っぽく見えます。卵の期間6～7日、幼虫期間7～16日、成虫期間30～45日で世代交代を繰り返します。成虫の動きは俊敏で、頭皮から吸血するため、特有のかゆみを起こします。かき過ぎて炎症を起こすことがあります。伝染病等の病気を媒介することはありません。卵は長さ0.5ミリ、乳白色で髪にしっかりと固着しています。

◆ご家庭との連絡について

<園からご家庭へ>

- *毎月末に翌月の予定や保育案を書いた「月のおたより」をお渡しします。その他、お知らせなどを、お子さんがカバンに入れて持ち帰りますので、隔々までよくお読み下さい。また、毎月のおたよりなどは、ファイルして保管して下さい。
 - ※毎日カバンの中を確かめて、すぐ読む習慣をつけて下さい。
 - ※期日、時間、内容を実にお守り下さい。
 - ※欠席したり落としたり、手元にない場合はお知らせ下さい。
- *病気、ケガ、その他緊急の場合、連絡がいつでも取れるようにして下さい。

<ご家庭から園へ>

- *園での様子や、お気づきのこと、ご心配なことなどありましたら、いつでもお気軽にお電話下さい。(メモでも結構ですが、保育中に読めないこともあります。)
- *保育中の担任の呼び出しはできませんが、保育終了後はいつでも結構です。

◆重大災害時の対応について

〈災害時の連絡について〉

大災害が発生した場合は、電話連絡等がスムーズに行えない可能性があります。そのような場合は、谷戸幼稚園の公式ツイッターを使って、情報を発信します。但し、発災直後は発信できないと考えられますので、以下のような対応をお願いします。

1. 大きな地震が来た場合

- ・原則として地震直後の発表が震度5以上の場合は保育を中止します。
- ・園から連絡がなくても保護者は直ちにお迎えに来て下さい。
- ・園バスは運行しません。

2. その他の重大な災害の場合

- ・地震以外の災害で、園児の安全が確保できない状況と思われる緊急時は、保護者の判断でお迎えに来て下さい。園バスは運行しません。

3. 国や自治体による警戒宣言が出された場合

- ・国及び自治体による警戒宣言が出された場合は保育を中止し、お迎えをお願いします。
- ・一斉メール送信、電話連絡網、いずれかの連絡をしますが、それが不可能な場合は公式ツイッターにて情報を発信します。
- ・園児の安全性を確保できない場合は、園バスは運行しません。
- ・園バスを運行する場合は、必ず電話かメール、ツイッターのいずれかの連絡を流します。

*保育時間中の発災

- ・保護者は徒歩でお迎えをお願いします。
- ・状況に応じて、幼稚園は園児を園外に避難させる場合も考えられます。その場合は幼稚園敷地付近に掲示を行いますので、その場所までお迎えをお願いします。
(原則として、谷戸第2小学校へ避難します。)
- ・発生後一定時間(12時間を想定しています)を過ぎてもお迎えのない場合は、園児の保護について行政当局と協議して適切な対応を行います。
- ・園では、園児3日分の備蓄をしています。(水、アルファ米、乾パン、毛布、簡易トイレ、救急用品等)

*徒歩登園中の発災

- ・徒歩登園の方は、ただちに園児をご家庭にお連れ下さい。幼稚園への連絡は不要です。

*バス乗車中の発災

- ・バスの走行が不可能の場合は、そのまま待機します。バスコースを辿ってお迎えにいらして下さい。また、走行が可能な場合は、バスは幼稚園に引き返すことを原則とします。
- ※緊急時の対応については、ご家族でも話し合いをして、各自の対応や集合場所などを決めておきましょう。

◆服装について

1. 制服着用の仕方

当園の制服は、制帽を除き、冬服、夏服がありません。

スボン・スカートは通年着用します。

<「正装」指定日の着用方法>

・園指定のブラウス ・チロリタイ ・白ソックス

・ブレザー（4月～5月、10月～3月の期間）着用です。

女兒のベストについては統一の必要がある場合は別にお知らせします。

*始業式、終業式、入園式、卒園式の他、毎月の誕生会などの行事の時に「正装」します。

毎月のおたよりでお知らせします。

※行事の日は曜日にかかわらず「正装」になりますが、その他の服装に変更する場合はおたより等でその都度お知らせします。

<日常の着用方法>

ブレザー（4月～5月、10月～3月の期間）、制服のブラウス又はポロシャツ、ズボン又はスカート、制帽（冬帽と夏帽があります）

*制服のブラウスやポロシャツの袖丈、女兒のベストの着用は、気温や体調によって調節して下さい。

*正装で登園してもかまいません。

（ブレザー）

冬服の期間、ブレザーは、原則として登降園時着用ですが、特に暑い日は着用しなくても結構です。ボタンを自分でとめる習慣を、ご家庭でもご指導下さい。

ブレザーの下にもう1枚着用する場合は、薄手で動きやすく、着脱のしやすいセーター、カーディガン、ベストなどで、なるべく無地の物をお選び下さい。

（制帽）

登降園時、帽子は必ずかぶるようにご指導下さい。

（ポロシャツ）

日常着用のポロシャツは、園指定のものでなくてもかまいませんが、色は白またはアイリーのものに限ります。色柄ものはご遠慮下さい。

また、「正装」では着用しないで下さい。

（スカート丈について）

スカート丈が長過ぎると、活動的でないばかりでなく、トイレの際などに不自由、不衛生です。ベストのボタン位置を変えるなどして調整してあげて下さい。

(体操着)

体操着上下(半袖、半ズボン、男女同じ)と、長袖体操着があります。

(カラー帽子)

保育中、外であそぶ時は、クラスカラーの体育帽子をかぶります。

週の半ばに持ち帰った場合は、翌日お持たせ下さい。

2. 年少組の服装について

<慣れ保育・午前保育期間の服装>

入園時は園生活にまだ慣れていませんので、トイレなどのお子さんの負担がないようにしたいと思います。

*「正装」の日…プレ幼稚園デー、入園式、4月の誕生日会の3日間は「正装」です。

制服制帽、ブレザー、ブラウス、チロリタイを着用して下さい。

*「日常」の日…体操着上下(半袖、半ズボン)、カラー帽子で登園して下さい。

・肌寒い場合は、体操着の上に長袖体操着を着用して下さい。

・名札を、左胸につけて下さい。

<通常保育開始後の服装>

*体操着上下、又は、年中・長組の日常の服装と同様に、制服で登園して下さい。

*制帽(カラー帽子は、週の始めにお持たせ頂き、週末に持ち帰ります。)

<3学期の服装>

*月曜日～金曜日…年中・長組の日常の服装と同様に、制服・制帽で登園して下さい。

(カラー帽子は、週の始めにお持たせ頂き、週末に持ち帰ります。)

◆制服・体操着の追加購入について

*年間を通して幼稚園で注文をお受けいたします。

*直接幼稚園において頂くか、お電話、お手紙でお申し込み下さい。

幼稚園にサイズ見本があります。

*代金は、品物と引き替えになります。(代金明細書付きの封筒をお渡しいたしますので、お支払い下さい。)

*業者の在庫状況により、多少時間のかかる場合がありますので、余裕を持ってお申し込み下さい。

◆新学期用品について

個人で使う道具一式を総称して「新学期用品」と言っております。園生活を通して活用しますので、次ページの「教材の名前の付け方」を参考に、ひとつひとつ丁寧に記名をして下さい。ご購入頂く物、金額は下記一覧表の通りです。

平成27年度新学期用品一覧表

【持ち帰る物】

	品名	新入園児			進級園児	
		年少組	年中組	現こぐま	年中組	年長組
1	おたより帳	380	380	380	380	380
2	自由画帳	310	310	310	310	310
3	クレパス(16色)	650	650	650	650	
4	粘土板	510	510			
5	造形はさみ	520	520			
6	お道具箱	630	630			
7	ドッキング縄跳び		420	420	420	
8	サインペン(12色)		850	850	850	
9	ピグマックス(12色)					1,540

【園に置く物】

10	おたより帳シール	270	270	270	270	270
11	共同教材(画筆)	520	520	520		
12	保育粘土	160	160	160	160	
13	共同のり類	290				
14	共同サインペン	300				
15	鉛筆					40
16	名札(さくら型)2個					240
17	名札(チューリップ型)2個		240	240	240	
18	名札(ひよこ型)2個	280				
19	園児名ゴム印	250	250	250		
20	名前シール	200	200	200	200	200
21	カラー帽子	470	470	470	470	470
22	集金袋	60	60	60	60	60
	合計金額	¥5,800	¥6,440	¥4,780	¥4,010	¥3,510

*おたより帳…カバンのポケットに常時携帯し、登園したら自分でシールを貼ります。

月末に担任が出席日数を集計します。ご家庭で確認し、認め印を押して下さい。

連絡帳としては使っておりません。

*新学期用品は随時、追加購入できます。追加購入ご希望の際は職員へお声掛け下さい。

＜教材の名前の付け方＞

購入した新学期教材には、下記のようにクラスと名前を書いて下さい。

【油性マジックで記入する物】

- * 自由画帳
- * 名札の裏側（4月3日（金）に受付でお渡し致します。）
- * クレパス、ビッグマックス（箱のふたと底、1本1本に）
- * サインペン（袋の表、1本1本に）
- * 道具箱のふた

【彫って記入する物】（先のとがった物で彫って下さい）

- * はさみ
- * 粘土板
- * 縄跳び（持ち手）

※教材を持ってくる日は、入園式の日です。

受付を済ませたら各クラスの道具棚へ教材を置いて下さい。

◆ご用意いただく用品について

＜上履き＞

- ・白の上履きをご用意下さい。ラインが入っていても結構です。
- ・つま先の部分にはっきりと記名して下さい。
- ・週末に持ち帰りますので、サイズが合っているかご確認下さい。

＜通園靴＞

- ・動きやすく、はきやすい運動靴をお選び下さい。色は自由です。
- ・靴の中に、大きめの字で名前をお書き下さい。
- ・名前が消えかかっているか、時々ご確認下さい。

＜靴下＞

- ・園の主要行事や記念撮影の際は白のソックスを着用して下さい。
- ・日常は自由です。必ず記名をして下さい。

＜雨具・防寒具＞

- ・色などは自由です。
- ・傘やレインコートなどの雨具や、手袋やコートなどの防寒具は、登園時にお持ち帰りいただきますが、ひとつひとつ記名をお願いします。
- ・雪の日は、雪あそびをしますので、手袋や替えの靴、靴下などをお持たせ下さい。

<スモッグ>

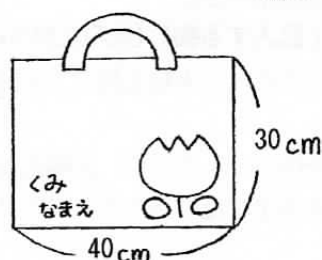
- ・造形あそびなどの汚れを防ぐ時に着用します。
- ・色や柄は自由ですのでお子さんのサイズに合わせてお作り下さい。
- ・市販のものを購入する場合は、幼稚園でも注文できます。
※下げひもが短いので付け替えてください。
- ・必ず記名して下さい。

下げひもは5cm位に作ってください



<手提げ袋>

- ・カラー帽子、スモッグなどを週末に持ち帰ります。
- ・洗濯をして月曜日(週の始め)にお持たせ下さい。
- ・右図を参考にしてご用意下さい。



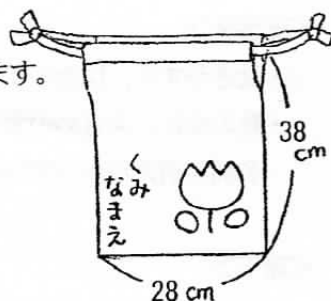
<上履き袋>

- ・上履きを入れて、週末持ち帰ります。
- ・洗って月曜日(週の始め)にお持たせ下さい。
- ・右図を参考にしてご用意下さい。



<体操着袋>

- ・年中・長組は体操着を入れて、週末頃に持ち帰ります。
- ・洗濯をして月曜日(週の始め)にお持たせ下さい。
- ・年少組は、1・2学期は下着・着替え入れとして使い、園に置きます。
汚れたものはビニールに入れて持ち帰りますので、
その都度、補充の着替えとビニール袋(名前記入)
をお持たせ下さい。
※3学期については改めてお知らせします。
- ・右図を参考にしてご用意下さい。



<ハンカチ>

- ・ハンカチは毎日ポケットに入れて登園して下さい。ティッシュはカバンでも結構です。
- ・必ず記名して下さい。

＜お弁当用具＞

【年少】・お弁当包み … 袋に入れ、ナプキンをお持たせ下さい。

(縦25cm位×横30cm位で大きすぎないようにして下さい。)

・フォーク、スプーン … 扱いやすい物をお持たせ下さい。

【年中】・お弁当包み … 袋に入れ、ナプキンをお持たせ下さい。

(縦25cm位×横30cm位で大きすぎないようにして下さい。)

・フォーク、スプーン、箸 … 扱いやすい物をお持たせ下さい。

【年長】・大きめのハンカチに包んで下さい。

(固結びの練習をするので、結びやすい薄手の物を用意してください。)

・箸



【全学年共通】

・コップ … お弁当のない日もうがい等で使いますので
毎日洗ってお持たせ下さい。

コップ袋は右図を参考にしてご用意下さい。

・歯ブラシ…歯ブラシは清潔にして、毎日お持たせ下さい。

(歯みがき粉は持たせないでください。)

容器はお子さんの扱える物をお選び下さい。

名前が消えかかっていたら、書き直してください。

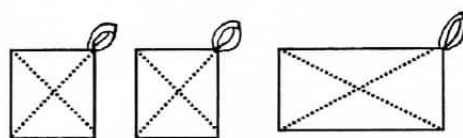
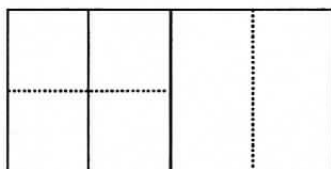
◆作成のお願い

★雑巾を作して下さい。

雑巾は園生活の中で、子ども達自身が机を拭いたり、掃除をしたりする時に使います。下記の要領で作成し、大1枚、小2枚を毎年4月中にお持たせ下さい。

フェイスタオル (新しい物を1度洗って下さい)

*角に掛けひもをつけて下さい。(ゴムはのびてしまうので紐や、布テープ等を使って下さい)



—— 切る

----- 折る

※共同で使いますので、名前は書かないで下さい。

◆名前と目印

<記名について>

*幼稚園では、みんなが同じようなものを持っていますので、名前のない落とし物はなかなか本人に返せない場合があります。

園に持ってくるものにはすべて名前を書いて下さい。

肌着・パンツ、靴下、ハンカチなどにも忘れずに。

*コップや歯ブラシ、タッパーなど、プラスチック製品は特に名前が消えやすいので記名の上からセロテープを貼るなど消えない工夫をし、度々確認して下さい。

<目印について>

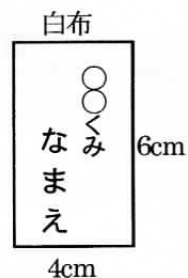
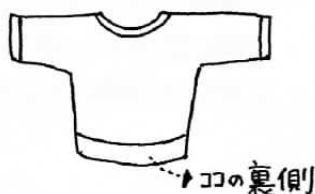
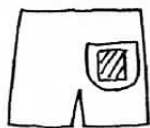
*上履き、カバンには名前の他に、目印となるボタンなどをつけて下さい。

<体操服の名前の付け方>

下図の要領で体操服に名前をつけて下さい。

進級組のお友だちも新しいクラス名、氏名をはっきりお書き下さい。

たて6cm・横4cmの白い布に名前とクラスを書き、半袖体操着は左胸、ズボンは後ろのポケットの所に、縫いつけて下さい。



◆保育行事のお手伝い（係）について

幼稚園では子ども達のより豊かでダイナミックな成長を願い、いろいろな行事を企画しています。つきましては、保護者の皆様に係としてお手伝いをいただき、子ども達の様子や園の活動をご覧いただきたいと思っております。行事によって事前の準備や打ち合わせの必要なもの、子ども達と直接関わっていただくものなど様々ですが、保育を見ていただく良いチャンスです。お父様のお手伝いも大歓迎です。

各ご家庭でひとつ（兄弟姉妹在園の場合は、原則として上のお子さんのクラスで）の係を保護者会の席で決めさせていただきますので、どうぞよろしく願いいたします。

※うんどうまつりを除き、係の当日のプライベート写真撮影はご遠慮下さい。

- *ゆたかまつり（おみこしかつぎ）・・・ 園外での引率、安全確保等
- *ゆたかまつり（えんにち）・・・ 打ち合わせ、前日準備、当日のお店の設営、販売、片づけ等
- *うんどうまつり 園児係・・・ 事前準備と当日の設営、片づけ、園児掌握のお手伝い
- *うんどうまつり 道具係・・・ 総合練習日と前日準備、当日の競技の設営と補助
- *おいもほり・・・ 当日いもほりの補助
- *おもちつき・・・ おもちつき作業、配膳等
- *みそ汁作り・・・ 前日・当日のお手伝い
- *生活展・・・ 事前準備、当日のサービスコーナー補助等

★★ 父母の会について ★★

「保育水準の向上と会員相互の親睦」を目的として、保護者の皆さん独自の組織として運営されています。事業内容は、その年の役員さんで検討されています。役員は係決めに先立って各クラス2名を互選で選出します。

<係・保育参加・お誕生会等の、ビデオ・写真撮影について>

保護者の皆様には、よりよく保育をご理解頂くため、保育に参加をして頂く機会があるかと思えます。

係・保育参加は、保護者の皆様に、子ども達のありのままの園生活をご覧頂きながら、お手伝い・参加して頂くためのものです。保護者参加型になりますので、ビデオ・写真撮影はご遠慮下さい。

但し、お誕生会中は、年に一度のお子さんの成長をお祝いする晴れの舞台ですので、ビデオ・写真撮影をしていただいて結構です。

撮影したものは、個人情報保護法により、第三者に公開することのないよう、ご家庭でお楽しみ下さい。

◆うさぎぐみ（延長保育）について

通常の降園時間後も引き続き幼稚園でお預かりする制度です。ご家庭のご都合でお迎えが遅くなる場合や、幼稚園でのびのび遊ばせたいときなどにご利用下さい。

- ***実施日** 原則として、月曜日から金曜日の通常保育が行われる日に実施します。
 - ・午前保育の日は実施しません。
 - ・新入園後の午前保育の期間は原則としてその学年は利用できません。
 - ・入園式、卒園式、生活展、劇あそびの会等の行事日及びその前日には実施しない場合があります。実施しない日は「月のおたより」でお知らせしますので、お間違えのないようお願いいたします。
- ***時間** 月・火・木・金曜日は午後2時から5時30分まで
水曜日は午後1時から午後5時30分まで
- ***申込** 降園時間30分前までにお電話または直接職員室に申し込んで下さい。
 - ・お子さんの口伝達はお受け致しません。
- ***お迎え** お約束の時間に、お迎えに来て下さい。うさぎぐみのお迎え時間は（お申し込みいただいた時間にかかわらず）、3時、4時、5時、5時半を過ぎると料金が変わりますので、予めご了承下さい。
 - ・都合で時間を延長する場合は、必ず時間前に電話でご連絡下さい。
- ***3時におやつが出来ます。（おやつ代はいただきません）**
- ***費用**
 - ・3時まで 300円
 - ・4時まで 400円
 - ・5時まで 500円
 - ・5時30分まで 600円
 - 5時30分以降1分につき100円（時間超過負担金）
 - ・課外教室後うさぎぐみ利用の費用は、降園時刻から計算させていただきますので予めご了承下さい。
- ※当日、お迎えに来た時に現金でご精算下さい。

★子ども達にとって、長時間の幼稚園での活動は大人の考える以上に体力を消耗します。お子さんの様子にご注意いただき、幼稚園に慣れていない時期や、お子さんの健康状態、精神状態が不安定な時には、保護者の方の判断でご利用にならないようお願いいたします。幼稚園の判断によりご利用をお断りする場合がありますので予めご了承下さい。

★お迎え後、保護者の方と一緒に園庭内で遊ぶことはできません。速やかに降園してください。まだ残っている子ども達が寂しくなりますのでご協力下さい。

★お迎え時間は厳守して下さい。お迎え時間とはお子さんを保護者の方にお渡しする時間です。お迎えの方が園に来られる時間ではありません。上記の通り5時30分を超えた場合は、時間超過負担金として1分につき100円を申し受けます。ご注意ください。

★上記のお約束をお守りいただけない場合、以後のご利用をお断りする場合がありますので、予めご了承下さい。

◆給食について

<センター給食です>

「エンゼルフーズ株式会社」(<http://www.angel-foods.com>)にお願いしています。一つずつ盛り付けされたお弁当箱で配送されてきます。

<週3日実施します>

実施日は毎週月・水・金曜日です。火曜日、木曜日は従来通りお弁当となります。

<ご利用は希望制です>

幼稚園として給食に統一する訳ではなく、あくまでもご希望の方のみにご提供します。お申し込みは学期単位で受け付けます。

<欠席(キャンセル)の場合>

欠席で前日以前か、当日8時10分以前に留守番電話にご連絡を頂いた場合は、給食をキャンセルできます。欠席連絡の際に給食をキャンセルすることを必ずお申し出下さい。キャンセル分は学期終了後実費分を精算、返金いたします。8時10分以降の連絡の場合や、8時10分以前でも欠席連絡のみで給食についてのお申し出がなかった場合はキャンセルにはなりませんので、ご了承下さい。

当日12時までに幼稚園において頂ければお持ちいただけますが、遅くとも1時30分までにはお召し上がり下さい。

※出席した場合のキャンセルは出来ません。

<利用金額・払い込み方法>

一食の代金は4月上旬にお知らせします。実施回数分を学期毎に一括で徴収します。

<申込方法は>

学期ごとにプリントで申し込みのご案内をいたします。払い込み用紙に必要事項を記入し郵便局で払い込んでください。

- ・郵便局から幼稚園に連絡が来ますので、直接のご連絡は不要です。
- ・申し込み期日に遅れないようご注意ください。

<持ち物>

- ・給食利用時の持ち物は、箸またはフォーク、スプーン、コップ、小さめのナプキンです。
- ・原則として、ふりかけやデザート等副食はお持たせいただかないようにお願いします。

◆諸費用の納入について

A. 保育料は、金融機関からの引き落としです。

保育料は、全員、金融機関からの引き落としをお願い致します。

下記の金融機関で扱います。

* J A東京みらい農協……ひばりが丘支店

上記の店舗のみ取り扱いとなります。

口座をお持ちでない方は、開設して下さい。

- ・口座開設後、保育料自動支払いのための手続きが必要です。

「貯金口座振替依頼書」

上記の書類に必要事項を記入して、手続きしていただきます。

- ・月々の納入額は、3才児保育料 27,700円

4,5才児保育料 25,700円

- ・銀行からの引き落としは毎月1日です。遅くとも前日までに口座に入金しておいて下さい。

B. バス代は学期に一度の納入です。

園バスの利用については、学期ごとに確認を行い、バス代は一括で徴収します。各学期に確認終了後、金額、納付方法をお知らせしますので、郵便振替で納付して下さい。

※ 特別な場合を除き、学期中の変更はできません。

利用実態によるバス代の返金や割引などは行えませんのでご了承下さい。

※ 2015年度のバス代は以下の通りです。

1学期 16,500円

2学期 17,500円

3学期 14,000円

C. その他の納付金について

・暖房費は、施設維持費として年一回徴収します。

・遠足の費用、写真代などの実費費用は、その都度、納入方法と金額をおたよりにてお知らせします。

*園への納付金はすべて、おつりのないようお願い致します。

◆制服、新学期用品の注文、購入について

<制服・体操着の注文日>

日時 2015年1月14日(水) 午前10時から12時まで

場所 第2園舎1階

- ※ 各サイズの見本がありますので、直接手にとってご確認の上、所定の注文用紙にてご注文下さい。(お子さんをお連れになってご試着の上お選び下さい)
- ※ 当日は注文のみです。代金はお渡しの時に直接業者にお支払い下さい。
- ※ 後からのサイズ変更は時間のかかる場合がありますので、予めご了承下さい。

<口座開設、振替手続きについて>

口座開設、振替の手続きを、金融機関が幼稚園に出張し受け付けますので、ご利用下さい。

日時 2015年1月14日(水) 午前10時から12時まで

場所 第2園舎1階

- 持ち物
1. 既に口座をお持ちの方…ご利用の通帳と印鑑
 2. 口座をお持ちでない方…ご利用になる印鑑、身分証明書のコピー

※直接、金融機関で手続きされる場合は、3月上旬までお願いいたします。

<制服のお渡しと新学期用品販売日>

日時 2015年3月24日(火) 午前10時から12時まで

場所 第1園舎1階

- ※ 制服類については各業者、新学期用品は園職員からお渡しします。
- ※ お手数ですが、おつりのないように、それぞれの金額をご用意下さい。
- ※ お受け取りになりましたら、その場で内容物をご確認下さい。
- ※ サイズ変更は時間のかかる場合がありますので、予めご了承下さい。
- ※ 新学期用品は園生活を通して活用しますので、12ページの「教材の名前の付け方」を参考に、ひとつひとつ丁寧に記名をし、入園式の日にお持ち下さい。
- ※ 当日は、園籍簿の提出日です。お忘れなくお持ち下さい。

◆プレ幼稚園デーについて

幼稚園の雰囲気慣れることを目的に、1日入園を行います。
保護者の方もお子さんとご一緒にお楽しみ下さい。

- ・日 時……2015年4月3日(金) 午前10:00～11:00(受付9:45)
- ・服 装……園児は「正装」(ブラウス、チロリタイ、白ソックス)、制帽
※カバンはいりません。
※保護者の方は、床に座れる服装でお越し下さい。
- ・持ち物……園児、保護者共に上履き
- ・配布物……※受付でクラスを確認し、下記のものをお受け取り下さい。
 - ・クラス名札2個(1個はブレザーの左胸につけて下さい)
 - ・スクールバス時刻表とコースリボン(バス利用者のみ)
 - ・カラー帽子

◆入園式について

本園の第63回入園式を、下記の通り行います。

会場ではご家族と園児の席を別々に設けておりますが、お子さんがなかなか離れない場合は無理に離さず、お子さんの隣にお座り下さい。

- ・日 時……2015年4月10日(金) 午前10:20～11:30(受付10:00～10:15)
- ・服 装……園児は「正装」、制帽 ※カバンはいりません。
- ・持ち物……園児、保護者共に上履き、新学期用品一式
- ・配布物……受付で「4月のおたより」、「おたよりファイル」をお受け取り下さい。
※朝、受付が済みましたら、下駄箱、カバン掛け、トイレなどをお子さんとご一緒に確認して下さい。
※記名した新学期用品をお持ちになり、お子さんとご一緒に道具棚の場所を確認しながら入れて下さい。

◆入園・進級写真について

入園、進級を記念して、クラスごとに親子(保護者の方お一人)で記念写真を撮影します。(順番に撮りますので、多少お待ちさせる場合がございますが、職員の指示に従い、ご協力下さるよう、お願い致します。)

- ・年少組……4月10日(金)入園式終了後、撮影します。
- ・年中・長組……4月9日(木)進級式終了後、撮影します。

◆入園当初の保育時間について

- 4月13日（月）・・・慣れ保育（年少組：10時30分降園、年中・長組11時30分降園）
年少組保護者会（午後）
- 14日（火）・・・慣れ保育（年少組：10時30分降園、年中・長組11時30分降園）
年中・長組保護者会（午後）
- 15日（水）・・・午前保育（年少・中・長組11時30分降園） / バス運行開始
*年少組は5月1日（金）まで午前保育
- 16日（木）・・・年中・長組 通常保育・延長保育開始（2時降園）
- 5月7日（木）・・・年少組 通常保育・延長保育開始（2時降園）
- ※ 行事等の詳しい日程・内容は、後日「4月のおたより」でお知らせします。

◆提出書類について

<園籍簿>

- ・常に幼稚園に保管し、保育に関する資料や緊急時の情報として利用する、お子さんに関する基本となる書類です。
 - ・園外に公開されることはありません。率直にお書き下さるようお願いいたします。
 - ・写真はスナップ写真で結構です。顔がはっきりわかり、上半身が写っている物を貼って下さい。
 - ・裏に健康保険証の表紙と扶養家族欄のコピーを貼って下さい。
 - ・進級の際に4月の保護者会で変更の確認をしていただきます。
- ※ 園籍簿は3月24日（制服・教材販売日）に提出して下さい。
- ※ 転居や保護者の転職など、変更があった場合は、その都度ご連絡下さい。